



**Monatsversammlung August 2013**



**Anweisungen  
für  
Schiedsrichter  
2013/2014**

**Lehrwart SRG-Schongau**



# Vor dem Spiel



- Am Spielort verhält sich der Schiedsrichter selbstbewusst aber zurückhaltend;
- Anreise 60/30 Min. vor Spielbeginn;
- Zeitnah ist Kontakt mit dem Verein aufzunehmen sowie dem Leiter des Ordnungsdienstes;
- Notwendige Absprachen treffen;
- Platzkontrolle/ Technische Zone
- Ausrüstung der Spieler ist zu überprüfen!!!



# Umgangston



SR-Gruppe  
Schongau

**Mit allen Beteiligten:**

- **freundlich**
- **korrekt**
- **jedoch bestimmt sein.**



# ESB/Spielbericht



SR-Gruppe  
Schongau

- **Der Heimverein hat einen geeigneten Platz für seinen Computer mit Internet-Anschluss sicherzustellen.**
- **Vereinsverantwortliche haben den ESB spätestens 30 Minuten vor Spielbeginn freizugeben;**
- **SR überprüft Spielbericht mit Spielerpässen;**
- **Sollte dies im Ausnahmefall nicht möglich sein Spielberichtsbogen erstellen;**
- **Spielerpässe müssen in der Reihenfolge analog des ESB dem SR vorgelegt werden;**
- **Sämtliche Änderungen der Spieler auf dem Spielbericht nach Freigabe müssen durch den SR erfolgen;**
- **Nach dem Spiel hat der SR den ESB komplett zu bearbeiten;**
- **Torschützen müssen gemeldet werden!!**



# Während dem Spiel



- **Von Beginn an ist Zeitschinden energisch zu unterbinden;**
- **Bei Spielfortsetzungen gilt „Sicherheit vor Schnelligkeit“;**
- **Verhalten innerhalb der Technischen Zone im Auge behalten;**
- **Bei einer Rudelbildung ist höchste Konzentration erforderlich;**
- **Persönliche Strafen sind klar und deutlich auszusprechen;**
- **Notizen über Auswechslungen/Persönliche Strafen machen;**
- **Spieler mit blutenden Wunden müssen das Spielfeld verlassen und dürfen erst wieder das Spielfeld betreten nach der Kontrolle durch den Schiedsrichter;**
- **Auswechselspieler dürfen sich nur hinter dem eigenen Tor warmlaufen;**
- **Achtung bei Vergehen hinter dem Rücken des Schiedsrichters;**
- **LdO begleitet den SR in der HZ und nach Spielschluss in seine Kabine**



# Nach dem Spiel



SR-Gruppe  
Schongau

- **Zuerst den ESB bearbeiten!**
- **Einladungen des Vereins können angenommen werden;**
- **Auskünfte gegenüber Medien erst nach dem umziehen;**
- **Kommt der ESB nicht zur Anwendung, muss der Spielbericht innerhalb von 2 Werktagen dem Spielleiter zugesandt werden;**
- **Meldungen sind hierbei zu beachten;**
- **Meldung an den Spielleiter warum der ,ESB nicht verwendet wurde;**
- **Ist kein Leiter des Ordnungsdienstes vorhanden obwohl im Spielbericht vermerkt – Meldung!!**
- **Hardcopy + Lichtbildausweis = Keine Meldung!!!**
- **Keine Begleitung durch den LdO HZ oder Schluss – Meldung!!**

Lehrwart SRG-Schongau



# Luftkämpfe



SR-Gruppe  
Schongau

Der Schiedsrichter *muss besonders* auf grob unsportlichen Einsatz der Ellbogen achten.

Wenn Ellbogenschläge erkannt werden, muss dies unmissverständlich mit **ROT** geahndet werden.

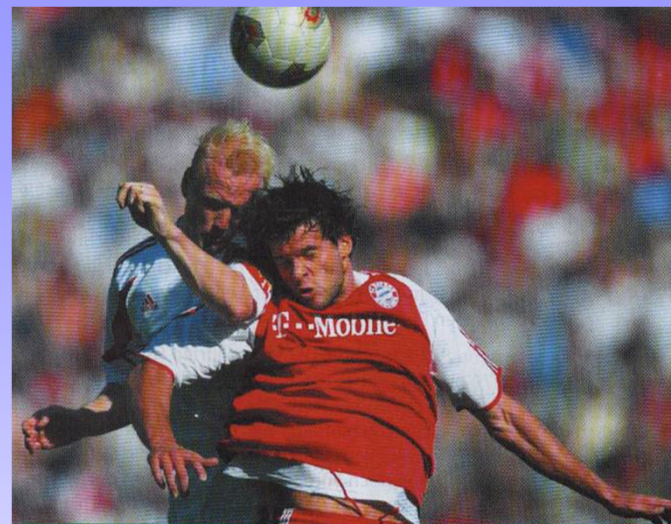
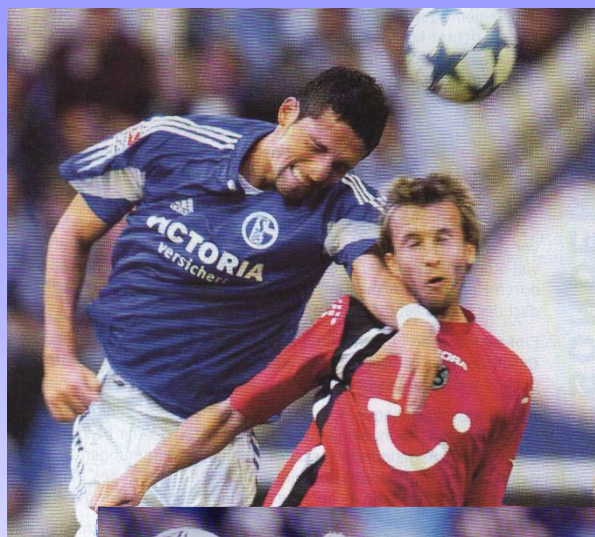




# Luftkämpfe



SR-Gruppe  
Schongau



Lehrwart SRG-Schongau





# Vorteil



SR-Gruppe  
Schongau

Der SR, der die Vorteilsbestimmung sinnvoll einsetzt, kann einen großen Beitrag zu einem guten Spielverlauf leisten.

➔ Folgende Punkte sollten beachtet werden:

- Zuerst Kontrolle – dann Vorteil;
- **Achtung** im eigenen Abwehrbereich;
- Nach kritischen Situationen – **Vorsicht** mit Vorteil;
- Gift im Spiel – auf Vorteil **verzichten!**
- Grobes Foulspiel – **kein** Vorteil – es sei denn, Spieler hat **glasklare Torchance** – persönliche Strafe nicht vergessen.
- Verzögerten Pfiff praxisgerecht einsetzen.



# Einheitliche Regelauslegung



SR-Gruppe  
Schongau

- Verstärkt auf **Abseits** achten;
- Konzentration und sehr gutes Stellungsspiel verringern die Fehlerquote;
- SR ist gefordert (Mut) falsche Abseitsanzeigen zu korrigieren!
- Abseits:
  - Eingriff
  - Beeinflussung
  - Aus seiner Position einen Vorteil ziehen
- Verwarnung eines Handspiels
  - Verhinderung eines Tores durch einen Schuss aufs eigene Tor – **VW**;
- Verhinderung einer klaren Torchance durch den Torwart

**Lehrwart SRG-Schongau**



# Jugend- und Frauenordnung



- Trikots von aufstiegsberechtigten Mannschaften müssen mit Rückennummern versehen sein;
- Diese müssen mit dem Eintrag Spielbericht/ESB übereinstimmen;
- A-Junioren/B-Juniorinnen des älteren Jahrganges dürfen in Herren- bzw. Frauenmannschaften eingesetzt werden;



# Behandlung verletzter Spieler



## Diese Anweisung besteht schon seit Jahren!

- Betreuer haben die Aufgabe, den Spieler vom Feld zu transportieren;
- Nur eine *Erstversorgung!*
- Wird gleichzeitig der Torwart behandelt, darf auch eine Behandlung des Feldspielers auf dem Feld stattfinden, er muss danach das Feld *nicht verlassen!*
- Verletzen sich zwei Spieler der gleichen Mannschaft *durch einen Zusammenprall*, brauchen sie nach der Behandlung das Spielfeld nicht mehr verlassen.



# Auswechsellspieler



SR-Gruppe  
Schongau

- Auswechsellspieler unterstehen der Strafgewalt des Schiedsrichters;
- Sie haben sich auf der Bank sportlich zu verhalten;
- **Verstöße** sind mit Bankverweis zu ahnden!
- Dies gilt auch für ausgewechselte Spieler!
- Betritt ein AW unerlaubt das Spielfeld und verhindert durch Wegspielen des Balles ein Tor, so wird er lediglich **verwarnt**. *Dies gilt auch für einen verletzten Spieler!!!*
- **Mannschaftsoffizielle** dürfen Spieler Anweisungen geben;
- Beeinflussen sie aber die Arbeit des SR oder SRA müssen sie mit dem **Verweis aus dem Innenraum** rechnen!



# Auswechsel-Spieler,

die „unangemeldet“ auf das Spielfeld laufen  
oder bereits ausgewechselte Spieler



SR-Gruppe  
Schongau

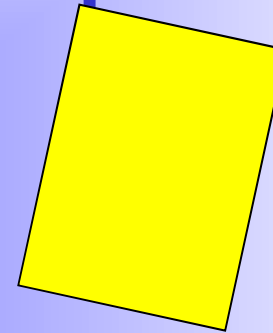


Der  unterbricht das Spiel:

## indirekter Freistoß

*dort wo der Ball bei der  
Unterbrechung war*

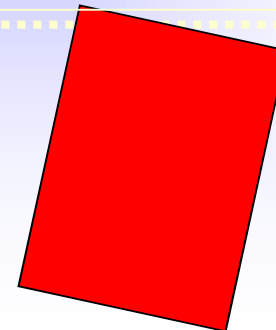
+



*Dies gilt auch, wenn er auf das Spielfeld  
läuft und z.B. durch Wegschießen des  
Balles ein Tor verhindert!*

*Verhindert er allerdings ein Tor  
durch ein Handspiel oder  
begeht ein grobes Foulspiel*

+







# Handspiel

keine Absicht = weiterspielen

absichtliches Handspiel =

- absichtliches Handspiel
- unsportlich, absichtliches Handspiel
- grob unsportlich, absichtliches Handspiel



# Absichtliches Handspiel

Beispiel: Ein Abwehrspieler spielt den Ball auf Höhe der Mittellinie absichtlich mit der Hand.....

Entscheidung:

**direkter Freistoß,**

**Keine Verwarnung !!!**



# unsportlich, absichtliches Handspiel



Beispiel: Etwa 20 m vor dem Tor wehrt ein Verteidiger den Ball unsportlich mit der Hand ab, damit ihn der Angreifer nicht mehr erreichen kann.....

Entscheidung:

**Direkter Freistoß, Verwarnung  
(gelbe Karte)**



# **grob unsportlich, absichtliches Handspiel**



*Beispiel:* Ein Abwehrspieler wehrt den Ball auf der Torlinie mit der Hand ab, der sicher ins Tor gegangen wäre....

Entscheidung:

**Strafstoß (außerhalb direkter Freistoß)**

**Feldverweis auf Dauer (rote Karte)**

**Meldung!**

**Versuchtes Handspiel ist nicht strafbar!!!**