

## Flexible Spielform (9 gegen 9) in der B-Klasse

- Grundsätzlich wird 11 gegen 11 gespielt
- Möchte ein Team aus Personalmangel 9 gegen 9 spielen, meldet es dies dem zuständigen **Spielleiter** und dem **Gegner** bis zwei Tage vor dem Spiel. Es wird dann 9 gegen 9 gespielt, dabei ist keine Zustimmung des Gegners notwendig.
- Sollte die Mitteilung später erfolgen, dann ist die Zustimmung des Gegners erforderlich.
- Der eingeteilte SR wird von den Vereinen vor Ort über die angewandte Spielform informiert. Bei Unstimmigkeiten:  
=> telefonische Rücksprache mit dem Spielgruppenleiter

## **Flexible Spielform (9 gegen 9) in der B-Klasse**

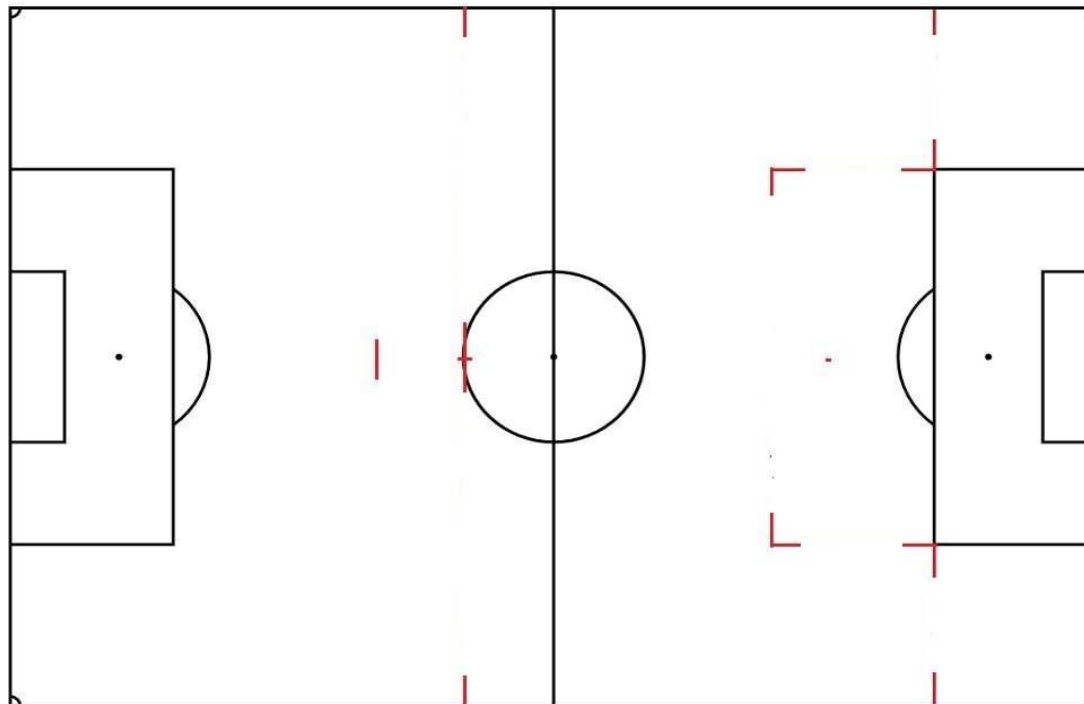
- Die Mindestanzahl der Spieler auf dem Spielfeld beträgt bei 9 gegen 9 **sechs Spieler** (vgl. 11 gegen 11: sieben Spieler)
- **Auswechsellkontingent** in allen B-Klassen-Spielen: **5 Spieler** (egal ob 11 gegen 11 oder 9 gegen 9 gespielt wird)
- Es werden normale Großfeldtore verwendet
- Es gelten ansonsten die ganz normalen Regeln und Spielbestimmungen des BFV (mögliche Ausnahme Spielfeld folgt)

## Flexible Spielform (9 gegen 9) in der B-Klasse

- Normale Spielfeldgröße  
oder
- Das Spielfeld kann nach **Entscheidung des Platzvereins** um **eine Strafraumlänge** reduziert werden
- die Breite bleibt unverändert
- Es sind 4 Eckfahnen erforderlich, ggf. Ersatzmarkierung durch Hütchen etc.
- Im **ESB** werden **9 Spieler in der Aufstellung**, der Rest bei den Auswechselspielern eingetragen, die Fehlermeldung ist zu vernachlässigen

## Flexible Spielform (9 gegen 9) in der B-Klasse

- ⚽ Minimalaufwand:
- ⚽ Zusatzmarkierung mit Hütchen außerhalb des Platzes möglich



## Flexible Spielform (9 gegen 9) in der B-Klasse

- ⚽ Bessere Variante:
- ⚽ Es werden gestrichelte Linien verwendet

